



Zespół  
Parków  
Krajobrazowych

Województwa Zachodniopomorskiego

*Analiza zagrożeń, w tym identyfikacja miejsc, w których występuje zagrożenie dla bezpieczeństwa osób wykorzystujących obszar wodny do pływania, kąpania się, uprawiania sportu lub rekreacji na terenie Parku Krajobrazowego Dolina Dolnej Odry*

OPRACOWAŁY:

Anna Kusy

Główny specjalista ds. ochrony krajobrazu, wartości historycznych i kulturowych

e-mail: akusy@zpkwz.pl

Katarzyna Dziubak

Starszy specjalista ds. ochrony przyrody i środowiska

e-mail: kdziubak@zpkwz.pl

Zespół Parków Krajobrazowych

Województwa Zachodniopomorskiego

ul. Starzyńskiego 3–4, 70–506 Szczecin

tel: 91 48 17 120

fax: 91 48 17 121

e-mail: sekretariat@zpkwz.pl

<http://www.zpkwz.pl>

Szczecin, marzec 2021

Spis treści:

1. Cel opracowania oraz analiza prawna możliwości zapewnienia bezpieczeństwa w obszarach wodnych parków krajobrazowych
2. Podstawy prawne funkcjonowania Parku Krajobrazowego Dolina Dolnej Odry oraz udostępniania wód dla turystyki
3. Dostępność wód Parku Krajobrazowego Doliny dolnej Odry dla turystyki i rekreacji oraz wybrane zagadnienia hydrograficzne
4. Miejsca, w których występuje zagrożenie dla bezpieczeństwa osób wykorzystujących obszar wodny do pływania, kąpania się, uprawiania sportu lub rekreacji
5. Identyfikacja zagrożeń na obszarach wodnych Parku Krajobrazowego Doliny Dolnej Odry
6. Dostęp do służb oraz podmiotów uprawnionych i współpracujących w zakresie bezpieczeństwa i porządku publicznego na wodach i terenach przywodnych w Parku Krajobrazowym Doliny Dolnej Odry
7. Kontakty pomocne w razie zagrożenia bezpieczeństwa, zdrowia lub życia osób wykorzystujących obszar wodny do pływania, kąpania się, uprawiania sportu lub rekreacji na terenie Parku Krajobrazowego Doliny Dolnej Odry

## **1. Cel opracowania oraz analiza prawna możliwości zapewnienia bezpieczeństwa w obszarach wodnych parków krajobrazowych**

Celem opracowania jest określenie i analiza zagrożeń, w tym identyfikacja miejsc, w których występuje zagrożenie dla bezpieczeństwa osób wykorzystujących obszar wodny do pływania, kąpania się, uprawiania sportu lub rekreacji na terenie Parku Krajobrazowego Dolina Dolnej Odry.

Zgodnie z art. 4 ust. 2 pkt 1 ustawy z dnia 18 sierpnia 2011 r. o bezpieczeństwie osób przebywających na obszarach wodnych (Dz. U. z 2020 r. poz. 350), za bezpieczeństwo na obszarach wodnych na terenie parku krajobrazowego odpowiada właściwy miejscowo dyrektor parku.

Definicję obszaru wodnego określono w art. 2 pkt 1 ww. ustawy, jako wody śródlądowe w rozumieniu art. 19 ustawy z dnia 20 lipca 2017 r. Prawo wodne oraz wody przybrzeżne w rozumieniu art. 26 tej ustawy w pasie nieprzekraczającym jednej mili morskiej od linii brzegu, a także kąpielisko, miejsce okazjonalnie wykorzystywane do kąpeli, pływalnię oraz inne obiekty dysponujące nieckami basenowymi o łącznej powierzchni 100 m<sup>2</sup> i głębokości powyżej 0,4 m w najgłębszym miejscu lub głębokości powyżej 1,2 m.

Przepisy ustawy z dnia 18 sierpnia 2011 r. o bezpieczeństwie osób przebywających na obszarach wodnych, zawierają odesłanie do ustawy z dnia 20 lipca 2017 r. Prawo wodne w zakresie definicji miejsca okazjonalnie wykorzystywanego do kąpeli oraz definicji kąpieliska. Zgodnie z art. 16 pkt 22 kąpielisko to wyznaczony przez radę gminy wydzielony i oznakowany fragment wód powierzchniowych, wykorzystywany przez dużą liczbę kąpiących się, pod warunkiem, że w stosunku do tego kąpieliska nie wydano stałego zakazu kąpeli; kąpieliskiem nie jest: pływalnia, basen pływacki lub uzdrowski, zamknięty zbiornik wodny podlegający oczyszczaniu lub wykorzystywaniu w celach terapeutycznych, sztuczny, zamknięty zbiornik wodny, oddzielony od wód powierzchniowych i wód podziemnych. Natomiast miejsce okazjonalnie wykorzystywane do kąpeli, zgodnie z art. 16 pkt 28 ustawy Prawo wodne, to wykorzystywany do kąpeli wydzielony i oznakowany fragment wód powierzchniowych niebędący kąpieliskiem.

Na podstawie art. 4 pkt 1 ustawy z dnia 18 sierpnia 2011 r. o bezpieczeństwie osób przebywających na obszarach wodnych (Dz. U. z 2020 r. poz. 350), zapewnienie bezpieczeństwa na obszarach wodnych polega w szczególności na:

- 1) dokonaniu, we współpracy z policją i działającymi na danym terenie podmiotami uprawnionymi do wykonywania ratownictwa wodnego, analizy zagrożeń, w tym identyfikacji miejsc, w których występuje zagrożenie dla bezpieczeństwa osób wykorzystujących obszar wodny do pływania, kąpania się, uprawiania sportu i rekreacji;
- 2) oznakowaniu i zabezpieczeniu terenów, obiektów i urządzeń przeznaczonych do pływania, kąpania się, uprawiania sportu lub rekreacji na obszarach wodnych;
- 3) prowadzeniu działań profilaktycznych i edukacyjnych dotyczących bezpieczeństwa na obszarach wodnych, polegających w szczególności na:
  - a) oznakowaniu miejsc niebezpiecznych,

- b) objęciu nadzorem we współpracy z policją i podmiotami uprawnionymi do wykonywania ratownictwa wodnego, miejsc niebezpiecznych, w tym miejsc zwyczajowo wykorzystywanych do kąpiei,
  - c) uświadamianiu zagrożeń związanych z wykorzystywaniem obszarów wodnych, w szczególności prowadzeniu akcji edukacyjnych wśród dzieci i młodzieży szkolnej;
- 4) informowaniu i ostrzeganiu o warunkach pogodowych oraz innych czynnikach mogących powodować utrudnienia lub zagrożenia dla zdrowia lub życia osób;
  - 5) zapewnieniu warunków do organizowania pomocy oraz ratowania osób, które uległy wypadkowi lub są narażone na niebezpieczeństwo utraty życia lub zdrowia.

Zgodnie z art. 105 ust. 4 ustawy z dnia 16 kwietnia 2004 r. o ochronie przyrody (Dz. U. z 2020 r., poz. 55) do zadań dyrektora parku krajobrazowego/dyrektora zespołu parków krajobrazowych należy:

- 1) ochrona przyrody, walorów krajobrazowych oraz wartości historycznych i kulturowych;
- 2) organizacja działalności edukacyjnej, turystycznej oraz rekreacyjnej;
- 3) współdziałanie w zakresie ochrony przyrody z jednostkami organizacyjnymi oraz osobami prawnymi i fizycznymi;
- 4) składania wniosków do miejscowych planów zagospodarowania przestrzennego dotyczących zagospodarowania przestrzennego obszarów wchodzących w skład parku krajobrazowego.

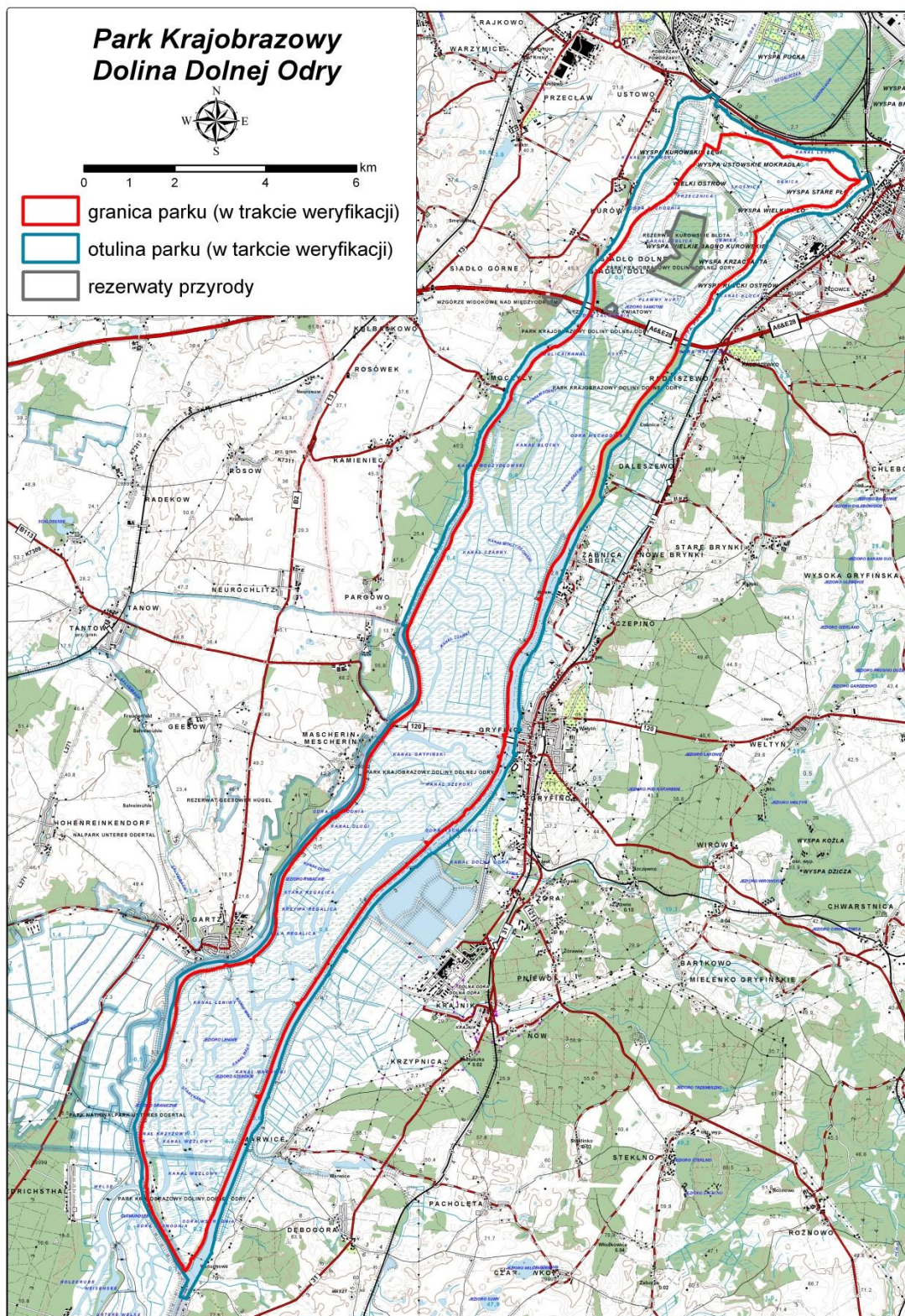
W związku z powyższym Dyrektor Zespołu Parków Krajobrazowych Województwa Zachodniopomorskiego odpowiada za ochronę przyrody oraz wartości historycznych i kulturowych, a zadania te spełnia współdziałając z samorządami, w tym głównie gminami, lokalnymi stowarzyszeniami oraz innymi lokalnymi osobami prawnymi i fizycznymi. Zespół Parków Krajobrazowych Województwa Zachodniopomorskiego nie jest właścicielem, dzierżawcą ani nie pełni właścicielskich obowiązków w stosunku do gruntów i wód na terenie parków krajobrazowych województwa zachodniopomorskiego. Zatem dodatkowe zadanie, wynikające z ustawy z dnia 18 sierpnia 2011 r. o bezpieczeństwie osób przebywających na obszarach wodnych (Dz. U. z 2020 r. poz. 350), polegające na zapewnieniu bezpieczeństwa na obszarach wodnych, jest możliwe do wykonania jedynie we współpracy z gminami, nadleśnictwami, jednostkami PGW Wody Polskie, podmiotami uprawnionymi do wykonywania ratownictwa wodnego oraz innymi właściwymi podmiotami w tym zakresie i ma charakter głównie informacyjny oraz edukacyjny.

## **2. Podstawy prawne funkcjonowania Parku Krajobrazowego Dolina Dolnej Odry oraz udostępniania wód dla turystyki**

Park Krajobrazowy Dolina Dolnej Odry został utworzony Rozporządzeniem Nr 4/93 Wojewody Szczecińskiego z dnia 1 kwietnia 1993 r (Dz. Urz. Woj. Szczecińskiego Nr 4, poz. 50 z 1993 r.). Aktualnie obowiązującym aktem prawnym w stosunku do Parku jest

Rozporządzenie Nr 9/2005 Wojewody Zachodniopomorskiego z dnia 25 maja 2005 r. w sprawie Parku Krajobrazowego Dolina Dolnej Odry (Dz. Urz. Woj. Zach. Nr 45 poz. 1051).

Park obejmuje teren o powierzchni 6009 ha, znajdujący się na obszarze gmin Gryfino, Kołbaskowo i Widuchowa. Otulina Parku, licząca 1140 ha, znajduje się na terenie gmin Gryfino, Kołbaskowo, Widuchowa i Szczecin.



Zgodnie z § 3 Rozporządzeniem Nr 9/2005 Wojewody Zachodniopomorskiego z dnia 25 maja 2005 r. w sprawie Parku Krajobrazowego Dolina Dolnej Odry (Dz. Urz. Woj. Zacho. Nr 45 poz. 1051), na terenie Parku obowiązują m. in. zakazy:

- 1) likwidowania i niszczenia zadrzewień nadwodnych, jeżeli nie wynikają z potrzeby ochrony przeciwpowodziowej lub zapewnienia bezpieczeństwa ruchu drogowego lub wodnego lub budowy, odbudowy, utrzymania, remontów lub naprawy urządzeń wodnych;
- 2) pozyskiwania dla celów gospodarczych skał, w tym torfu, oraz skamieniałości, w tym kopalnych szczątków roślin i zwierząt;
- 3) dokonywania zmian stosunków wodnych, jeżeli zmiany te nie służą ochronie przyrody lub racjonalnej gospodarce rolnej, leśnej, wodnej lub rybackiej;
- 4) budowania nowych obiektów budowlanych w pasie szerokości 100 m od linii brzegów rzek, jezior i innych zbiorników wodnych, z wyjątkiem obiektów służących turystyce wodnej, gospodarce wodnej lub rybackiej; zakaz nie dotyczy miejsc wyznaczonych w studium uwarunkowań i kierunków zagospodarowania przestrzennego gmin lub miejscowych planach zagospodarowania przestrzennego;
- 5) likwidowania, zasypywania i przekształcania zbiorników wodnych, starorzeczy oraz obszarów wodnoblotnych;
- 6) używania łodzi motorowych oraz promów i innego sprzętu motorowego na otwartych zbiornikach wodnych; zakaz ten nie dotyczy statków jednostek ratowniczych, jednostek organizacyjnych właściciela wód lub urządzeń wodnych zlokalizowanych na wodach, inspektorów żeglugi śródlądowej, Państwowej i Społecznej Straży Rybackiej, promów w ciągu dróg publicznych, prowadzenia racjonalnej gospodarki rybackiej oraz wykonywania zadań z zakresu ochrony przyrody przez Służbę Parku Krajobrazowego.

### **3. Dostępność wód Parku Krajobrazowego Dolina Dolnej Odry dla turystyki i rekreacji oraz wybrane zagadnienia hydrograficzne**

Park Krajobrazowy Dolina Dolnej Odry obejmuje obszar rozgraniczony dwoma odnogami Odry powstałymi w wyniku rozdziału wód jeżem w miejscowości Widuchowa. Teren Parku to największe w Europie Zachodniej i Środkowej fluwiogeniczne torfowisko niskie z florą i fauną nie spotykaną już w dolinach innych, wielkich rzek europejskich. Obszar Parku pocięty jest gęstą siecią starorzeczy, kanałów, rowów i rozlewisk, o łącznej długości ponad 200 km. W XIX wieku i na początku XX wieku wykonano szereg inwestycji na Odrze oraz Międzyodrzu mających na celu poprawienie żeglowności oraz umożliwienie wykorzystania rolniczego tego terenu. Obszar Międzyodrza stanowi tzw. poldery letnie: polder południowy (nr 5), zwany Widuchowskim, tj. od jazu Widuchowa do nasypu drogi Gryfino - Mescherin, polder środkowy (nr 4) zwany Gryfińskim, tj. obszar poniżej nasypu do tzw. Autostrady oraz polder północny (nr 3) zwany Szczecińskim, tj. obszar od nasypu autostrady do kanału Klucz - Ustowo.

Po wojnie stopniowo zaniechano wszelkich rolniczych działań, a także zaprzestano konserwacji urządzeń hydrotechnicznych. Przyroda powoli wracała do stanu naturalnego

i dzisiaj jest to naturalnie zalewana, zależnie od poziomu wody w Odrze, przestrzeń, pokryta turzycowiskami, trzcinowiskami, szuwarami, zaroślami łązy, skupieniami łągu wierzbowo-topolowego i kompleksami łągu olsowego. Przedmiotem ochrony są nie tylko torfowisko, ale także rzadkie i ginące zespoły i gatunki roślin oraz fauna, zwłaszcza licznie tu występujące populacje wodno-błotnych gatunków ptaków.

Na ternie Parku nigdy nie było osad ani wsi. Do dzisiaj zachowało się wiele budowli hydrotechnicznych służących w przeszłości do regulacji poziomu wody na Międzyodrzu, głównie w celu utrzymywania pastwisk oraz zabezpieczenia przeciwpowodziowego. Są to m.in.: jaz w Widuchowej – do rozrządu wody na dwa koryta rzeki, śluzy komorowe – łączące drogi wodne, przewały (przelewy) do wprowadzania na teren Międzyodrza wielkiej wody oraz pompownie – do obniżania poziomu wody.

Teren Parku Krajobrazowego Doliny Dolnej Odry ma bogato rozwiniętą sieć hydrograficzną. Głównymi ciekami są Odra Zachodnia wpadająca przez Roztokę Odrzańską do Zatoki Szczecińskiej i Odra Wschodnia zwana Regalicą. Regalicą płynie się wzdłuż wschodniej krawędzi doliny i uchodzi do jez. Dąbie. Obie rzeki są żeglowne, a tor wodny biegnie Odrą Wschodnią, Skońnicą i dalej Odrą Zachodnią.

Bardzo liczne i wielopostaciowe są starorzecza oraz odrzyska. W starorzeczach utrzymujących kontakt z głównym nurtem, wahania poziomu wód są generowane stanami wód w korycie. Takimi są między innymi Kanały (idąc z biegiem): Węzłowy, Krzyżowy, Leniwy, Stara Regalica i Gryfiński. Odrzyska odizolowane od bezpośredniego wpływu wód korytowych zasilane są wodami gruntowymi, powodziowymi i deszczowymi.

Tereny Międzyodrza zasadniczo ulegają zalewom w półroczu zimowym, rzadziej latem. W okresie długotrwałych wiatrów północnych ma miejsce cofka wód z Zalewu Szczecińskiego i Jez. Dąbie.

W obniżeniach zastoiskowych wody występują na powierzchni przez cały rok. Ogólnie notowane są stosunkowo niewielkie wahania poziomu wód, co jest związane z bardzo małym spadkiem doliny. Średni spadek Odry na odcinku objętym ochroną wynosi 0,04 ‰. Ruch wody wzdłuż Międzyodrza ograniczają trzy poprzeczne wały: nasypy drogi Gryfino – Mescherin i autostrady Klucz – Kołbaskowo oraz nasypy kolejowe na Zaleskich Łęgach.

Tabela 1. Hydrografia Międzyodrza

(Wytłuszczonym drukiem oznaczono kanały znajdujące się w otulinie Parku, kursywą oznaczono dopływy znajdujące się poza Parkiem i jego otuliną).

Rzeka główna		Dopływ I rzędu			Dopływ II rzędu	Dopływ III rzędu
Nazwa	km	Nazwa	Powierzchnia [km <sup>2</sup> ]	Długość [km]	Nazwa	Nazwa
Odra Zachodnia	18,3	Skośnica	5,3	2,2	Przecznica	
					Obnica	
	17,2	<b>Kanał Kurowski</b>	5,0	3,2		
		Kanał Żeglica			Żeglicki Przekop	
					Kanał Wtórny	
					Kanał Błotny	
					Kanał Drzewny	
		Kanał Moczydłowski			Kanał Czarny	
		Kanał Gryfiński			Kanał Szeroki	Kanał Długi
		Kanał Leniwy			Kanał Wąski	
	Kanał Krzyżowy			Stary Kanał		
				Kanał Węzłowy		
Odra Wschodnia	733,5	<b>Kanał Leśny (Odyniec)</b>	2,2	3,5		
		Obnica				
		<b>Kanał Klucki</b>				
	727,5	<i>Dopływ z Jez. Wełtyńskiego (Omulna)</i>	83,4	12,8		
	717,3	<i>Kanał Dolna Odra + Tywa</i>	256,4	44,6		
		Stara Regalica			Krzywa Regalica	
					Mała Regalica	
					Kanał Marwicki	
					Kanał Mały	
	707,9	<i>Dopływ z Jez. Kiełbicze</i>	102,7	17,6		
704,0	<i>Dopływ z Jez. Widuchowskiego</i>	4,1	2			

Źródło: ...



Rozlewiska na Międzyodrzu tworzą miejscami większe zbiorniki wodne, zwane jeziorami. Jeziora te nie widnieją w katalogu Jezior Polski (Choiński A. Katalog Jezior Polski. Część pierwsza: Pojezierze Pomorskie. Wydawnictwo Naukowe UAM. Poznań, 1991.).

Tabela 2. Zestawienie jezior na terenie Parku Krajobrazowego Dolina Dolnej Odry

L.p.	Nazwa Jeziora	Lokalizacja
1	Jezioro Kurowskie	Północna część Międzyodrza
2	Jezioro Samotne	Północna część Międzyodrza
3	Jezioro Rybackie	Południowa część Międzyodrza
4	Jezioro Leniwe	Południowa część Międzyodrza
5	Jezioro Graniczne	Południowa część Międzyodrza
6	Jezioro Szerokie	Południowa część Międzyodrza

Rzeka oraz kanały na terenie Parku Krajobrazowego Dolina Dolnej Odry przynależą do regionu wodnego Dolnej Odry i Przymorza Zachodniego, którego powierzchnia wynosi ponad 20 400 km<sup>2</sup> Mezoregion obszaru Parku stanowi środkowa część Doliny Dolnej Odry.

Poniżej zestawiono jednolite części wód powierzchniowych oraz jednolite części wód podziemnych występujące na terenie Parku.

### **Jednolite części wód powierzchniowych**

#### Jednolite części wód powierzchniowych rzecznych

Dorzecze Odry

Region Wodny Dolnej Odry i Przymorza Zachodniego

*Zlewnia Międzyodrze - Zalew Szczeciński - wyspy Wolin i Uznam*

Kod JCWP – RW6000211971

Nazwa JCWP – Odra od Odry Zachodniej do Parnicy

Stan potencjału ekologicznego – słaby

Długość JCWP – 70,29 km

Powierzchnia JCWP – 137,52 km<sup>2</sup>

Kod JCWP – RW60001719752

Nazwa JCWP – Parnica

Stan potencjału ekologicznego – poniżej dobrego

Długość JCWP – 6,28 km

Powierzchnia JCWP – 14,37 km<sup>2</sup>

Kod JCWP – RW6000231934  
Nazwa JCWP – Dopływ z Łęgów Odrzańskich I  
Stan potencjału ekologicznego – co najmniej dobry  
Długość JCWP – 9,82 km  
Powierzchnia JCWP – 17,67 km<sup>2</sup>

Kod JCWP – RW600001936  
Nazwa JCWP – Dopływ z Łęgów Odrzańskich II  
Stan potencjału ekologicznego – poniżej dobrego  
Długość JCWP – 7,33 km  
Powierzchnia JCWP – 22,84 km<sup>2</sup>

#### *Zlewnia Odra graniczna do Widuchowej*

Kod JCWP – RW60002119199  
Nazwa JCWP – Odra od Warty do Odry Zachodniej  
Stan potencjału ekologicznego – słaby  
Długość JCWP – 87,13 km  
Powierzchnia JCWP – 211,41 km<sup>2</sup>

#### **Jednolite części wód podziemnych**

Kod UE - PLGW60004  
Dorzecze Odry  
Region Wodny Dolnej Odry i Przymorza Zachodniego  
Stan chemiczny – dobry, stan ilościowy – dobry  
Powierzchnia JCWPd – 226,30 km<sup>2</sup>

Kod UE - PLGW60003  
Dorzecze Odry, Ucker  
Region Wodny Dolnej Odry i Przymorza Zachodniego  
Stan chemiczny – dobry, stan ilościowy – dobry  
Powierzchnia JCWPd – 629,90 km<sup>2</sup>

W Parku Krajobrazowym Dolina Dolnej Odry i jego otulinie do uprawiania turystyki wodnej oraz sportu i rekreacji wykorzystywane są Odra Zachodnia i Regalica oraz niektóre kanały na Międzyodrzu posiadające ciągłość łączności z korytami głównych rzek. Teren Parku jest głównie wykorzystywany przez żeglarzy, kajakarzy oraz wędkarzy. Jedyne kąpielisko znajduje się w otulinie Parku na terenie gminy Szczecin i jest to Dziewoklicz, usytuowane nad Kanałem Leśnym (Odyńca) w okolicy jego ujścia do Odry Zachodniej. W sąsiedztwie

kąpieliska znajduje się tam również tor do ćwiczeń narciarstwa wodnego, gdzie trenują profesjonalni zawodnicy. Na Dziewokliczu działa również Klub Turystyki Kajakowej – „Płonia”.

Turystykę pieszą można uprawiać jedynie wzdłuż biegnących brzegami Odry wałów i to w zakresie ograniczonym przez istnienie nieczynnych śluz.

#### **4. Miejsca, w których występuje zagrożenie dla bezpieczeństwa osób wykorzystujących obszar wodny do pływania, kąpania się, uprawiania sportu lub rekreacji**

Analizując potencjalne zagrożenia występujące na obszarach wodnych dla ich użytkowników w opracowaniu wskazano na terenie Parku Krajobrazowego Dolina Dolnej Odry i jego otuliny aktualne kąpieliska, miejsca wykorzystywane do kąpiei (tj. miejsce służące miejscowym, turystom i wczasowiczom do rekreacji wodnej, zazwyczaj bez infrastruktury, w większości przypadków niestrzeżone), w tym miejsca okazjonalnie wykorzystywanego do kąpiei (wydzielone i oznakowane fragmenty wód powierzchniowych niebędące kąpieliskiem) oraz miejsca uprawiania sportów wodnych i rekreacji (wędkarstwo, kajakarstwo, korzystanie ze sprzętu wodnego).

Miejsca te wskazano na podstawie dostępnej literatury, informacji pozyskanych od lokalnych służb mundurowych, samorządów, ratowników WOPR, nadleśnictw, obserwacji i wiedzy dotyczących działających w Parku ośrodków wypoczynkowych, gospodarstw agroturystycznych, wypożyczalni sprzętu wodnego oraz informacji własnych, identyfikując je jako potencjalnie zagrażające bezpieczeństwu osób wykorzystujących wody jezior i rzek do pływania, kąpiei, uprawiania sportu lub rekreacji.

#### **Miejsca zidentyfikowane jako potencjalnie zagrażające bezpieczeństwu osób wykorzystujących obszar wodny do pływania, kąpania się, uprawiania sportu lub rekreacji**

##### 1) Kanały Międzyodrza (obszar Parku)

Kanały Międzyodrza, które są drożne, stanowią głównie miejsce wycieczek kajakowych lub wycieczek innymi jednostkami pływającymi bez użycia silników motorowych. Na terenie kanałów i rozlewiska oraz jezior w granicach Parku Krajobrazowego Dolina Dolnej Odry brak kąpielisk, miejsc wyznaczonych do kąpiei oraz miejsc okazjonalnie wykorzystywanych do kąpiei. Teren wykorzystywany przez wędkarzy. Miejsce notorycznie odwiedzane przez kłusowników w celu nielegalnego połowu ryb. Obszar szczególnie zagrożony możliwościami utonięć spowodowanych licznymi ujściami i rozlewiskami wody, podmokłym terenem i grząskim ukształtowaniem terenu oraz brakiem zagospodarowania linii brzegowej. Poważny problem to również zagrożenie wypadkowe z możliwymi utonięciami na skutek działań kłusowników.

##### 2) Odra Zachodnia (otulina Parku)

Odra żeglowna, stanowiąca szlak wodny. Odpowiednio oznakowana.

Rzeka wykorzystywana przez duże jednostki pływające, jak również rekreacyjnie przez wędkarzy, kajakarzy, jachty i mniejsze jednostki pływające. Na tym obszarze nie ma wyznaczonych kąpielisk oraz wydzielonych miejsc okazjonalnie wykorzystywanych do kąpeli. Miejsca potencjalnie zagrażające bezpieczeństwu:

- Siadło Dolne (53.349716, 14.501693) – nowo powstałe nabrzeże oraz przystań, miejsce wykorzystywane do rekreacji wodnej przy wypożyczalni sprzętu wodnego,
- Moczyły (53.321808, 14.473174) – przystań, miejsce okazjonalnie wykorzystywane do kąpeli przy nabrzeżu Odry Zachodniej,
- budowle hydrotechniczne zlokalizowane na odcinku Odry Zachodniej – są to śluzy oraz budynek przepompowni; niebezpieczeństwo dla osób odwiedzających te tereny z powodu ciągłej degradacji tych miejsc – urywające się bramy śluzowe, zarośnięte konstrukcje betonowe śluz szczególnie przy ścianach brzegowych, niebezpieczne otwory konstrukcyjne po maszynowni przepompowni, waląca się konstrukcja budynku przepompowni,
- zarastające powierzchnie kanały wodne, pokryte na całej powierzchni roślinnością, wizualnie sprawiające wrażenie twardej nawierzchni, a w rzeczywistości podczas pieszego przemieszczania się zagrażające zapadnięciem,
- Ustawo - wał w miejscowości (53.381305, 14.524585),
- brzeg pod wiaduktem autostrady A-6 (53.339570, 14.496591),
- obszar leśny przy „Szlaku Bielika” (53.307904, 14.462751).

Powyższe miejsca są oznakowane tablicami informacyjnymi o zakazie kąpeli.

### 3) Odra Wschodnia – Regalica (otulina Parku)

Odra żeglowna, stanowiąca szlak wodny. Odpowiednio oznakowana.

Rzeka wykorzystywana przez duże jednostki pływające, jak również rekreacyjnie przez wędkarzy, kajakarzy, jachty i mniejsze jednostki pływające. Na Regalicy funkcjonują przystanie w miejscowościach:

- Szczecin Podjuchy,
- Daleszewo Gryfińskie (nabrzeże utwardzone),
- Żabnica,
- Gryfino na terenie Ośrodka Sportu i Rekreacji ul. Sportowa 3 – plaża miejska niestrzeżona i wypożyczalnia sprzętu wodnego (kajaki i łódki)
- Gryfino ul. Łużycka 76 A,
- Gryfino przystań wędkarska przy ul. Słowiańskiej,
- Widuchowa ul. Bulwary Rybackie 15.

### 4) Kąpielisko Dziewoklicz (otulina Parku)

Kąpielisko śródlądowe miejskie zlokalizowane na wodach płynących (Kanał Leśny) z wyznaczonym torem wodnym, z piaszczystą plażą. Teren kąpieliska wykorzystywany jest rekreacyjnie - posiada pomost, boiska do piłki koszykowej, siatkowej, miejsce na ognisko. W pobliżu znajduje się wypożyczalnia sprzętu wodnego. Kąpielisko

ogólnodostępne przez cały rok lecz dozorowane przez ratowników WOPR jedynie w okresie od 15 czerwca do 31 sierpnia. Długość kąpieliska wynosi 100 m, a jego głębokość w tym rejonie dochodzi nawet do 4 m. Obszar szczególnie zagrożony wypadkowo – kolizyjnie - jest to spowodowane intensywnym ruchem jednostek pływających w bezpośredniej bliskości kąpieliska w wyniku czego wytwarzane są sztuczne fale oraz możliwością nanoszenia przedmiotów znajdujących się w nurcie rzeki przez występujące prądy. Kąpielisko widnieje na liście Głównego Inspektora Sanitarnego (Serwis Kąpieliskowy - Główny Inspektorat Sanitarny – [gis.gov.pl](http://gis.gov.pl)).

5) Kanał Leśny – Odyńca (otulina Parku)

Kanał łączący Odrę Zachodnią z Odrą Wschodnią – Regalicą o łącznej długości 3,6 km i głębokości dochodzącej nawet do 16 m. Obszar szczególnie zagrożony możliwościami utonięcia z powodu licznych spadków i nienaturalnych zagłębień dna rzeki, zarośniętej i specyficznym kształtowanej linii brzegowej oraz pokrytej dziką zielenią w postaci drzew i krzewów.

6) Tor wodny do trenowania narciarstwa wodnego i skoków na nartach wodnych koło Kąpieliska Dziewoklicz (otulina Parku)

Tor wodny zlokalizowany na wodach płynących (Kanał Leśny) na wschód od kąpieliska Dziewoklicz. Tor wodny pozostaje pod nadzorem Szczecińskiego Klubu Nart Wodnych „Ski-Line”.

## **5. Identyfikacja zagrożeń na obszarach wodnych Parku Krajobrazowego Dolina Dolnej Odry**

Natężenie ruchu turystycznego oraz zagęszczenie osób przebywających na terenie Parku Krajobrazowego Dolina Dolnej Odry jest głównie związane z uprawianiem sportu i rekreacji w zakresie udostępnienia szlaków wodnych dla jednostek pływających, kajakarstwa, wędkarstwa oraz narciarstwa wodnego. Jedyne zorganizowane kąpielisko, które jest zlokalizowane na terenie Kanału Leśnego, znajduje się w otulinie Parku.

Podobnie, jak na większości takich obszarów największe natężenie ruchu turystycznego i zagęszczenie osób przebywających nad wodami i korzystających ze sprzętów wodnych, kąpeli oraz innych form rekreacji czy sportów wodnych przypada na miesiące letnie, sezon urlopowy, wakacje, jak również pogodne dni wiosenne oraz jesienne. W miesiącach zimowych sporadycznie pojawiają się grupy morsujące. Stopień zagrożenia wzrasta wprost proporcjonalnie do intensywności użytkowania obszarów wodnych Parku. Zidentyfikowane zagrożenia dla rekreacji wodnej są powszechne i potencjalnie mogą występować nad każdym zbiornikiem wodnym/ciekiem, wykorzystywanym na takie potrzeby.



### Zidentyfikowane zagrożenia dla osób korzystających z kąpieli:

- utonięcie,
- zasałnięcie,
- skaleczenia,
- urazy,
- nadmierne oziębienie organizmu,
- wstrząs termiczny,
- skurcze,
- wiry,
- nieznaną topografię i głębokość dna akwenu,
- zimne prądy,
- nagłą zmianę warunków atmosferycznych i na wodzie.

Zagrożenia te wynikają z:

- braku umiejętności pływania,
- przeceniania swoich umiejętności pływackich,
- przeceniania swoich sił i umiejętności,
- pływania pod wpływem alkoholu i/lub środków odurzających,
- wchodzenia do wody pomimo przeciwwskazań zdrowotnych,
- skakania do nieznanego wody,
- nieodpowiedniej zabawy,
- kąpieli w miejscach zarośniętych roślinnością wodną,
- kąpieli w miejscach do tego nieprzeznaczonych,
- podpływania do zakotwiczonych lub poruszających się jednostek pływających.

**Zidentyfikowane zagrożenia dla osób poruszających się obiektami pływającymi bądź unoszącymi się na wodzie:**

- utrata panowania nad jednostką,
- kolizja z innymi jednostkami pływającymi,
- kolizja z osobami pływającymi,
- kolizja z osobami korzystającymi z kąpieli,
- kolizja z brzegiem akwenu,
- wypadnięcie za burtę/zsuniecie się z obiektu unoszącego się na wodzie,
- zalanie wodą pokładu jednostki,
- unieruchomienie przez roślinność wodną,
- wpłynięcie na mieliznę,
- pożar jednostki.

Zagrożenie te wynikają z:

- niedostatecznych umiejętności sterowania jednostką,
- wykonywania ryzykownych manewrów,
- niedostosowania obciążenia obiektów pływających do ich stanu technicznego oraz aktualnych warunków pogodowych,
- słabej wiedzy na temat batymetrii akwenu,
- występowania nieoznaczonych miejsc niebezpiecznych dla żeglugi – mielizn i przedmiotów zanurzonych, w tym wbitych w dno kołków służących do rozpinania sieci rybackich bądź cumowania łodzi wędkarskich,
- złego stanu zdrowia osoby sterującej jednostką bądź pozostawania tej osoby pod wpływem alkoholu lub środków odurzających,
- niekorzystnych warunków pogodowych (szkwałów, silnego falowania, wyładowań atmosferycznych),
- braku odpowiednich środków bezpieczeństwa, w szczególności indywidualnych środków wypornościowych: kamizelek ratunkowych lub asekuracyjnych, a w przypadku większych jednostek – także kół ratunkowych i gaśnic

**Zidentyfikowane zagrożenia dla osób nurkujących z użyciem aparatów tlenowych:**

- utonięcie,
- zaślabnięcie,
- skaleczenia,
- urazy,
- nadmierne oziębienie organizmu,
- wstrząs termiczny,
- skurcze,
- wiry,
- zimne prądy,

- nieznana topografia dna,
- występowanie w wodzie obiektów zagrażających unieruchomieniu płetwonurka pod wodą, w szczególności zatopionych sieci rybackich,
- brak odpowiedniej widoczności.

Zagrożenia te wynikają z:

- niewłaściwej obsługi sprzętu do nurkowania,
- niedostatecznych kwalifikacji i praktyki nurkowej,
- przeceniania swoich sił i umiejętności,
- pływania pod wpływem alkoholu i/lub środków odurzających,
- wchodzenia do wody pomimo przeciwwskazań zdrowotnych,
- nurkowania w nieznannej wodzie,
- nieodpowiedniej zabawy,
- nurkowania w miejscach zarośniętych roślinnością wodną,
- nurkowania w miejscach do tego nieprzeznaczonych,
- podpływania do zakotwiczonych lub poruszających się jednostek pływających,
- nieprawidłowej oceny warunków wpływających na bezpieczeństwo nurkowania, w tym widoczności pod wodą,
- przekraczania maksymalnej głębokości nurkowania wynikającej z posiadanych kwalifikacji.

**Zidentyfikowane zagrożenia dla osób przebywających na lodzie:**

- wpadnięcie do wody wskutek poślizgu lub załamania lodu,
- utonięcie,
- zaślabnięcie,
- skaleczenia,
- urazy,
- nadmierne oziębienie organizmu,
- wstrząs termiczny,
- skurcze,
- wiry,
- zimne prądy.

Zagrożenia te wynikają z:

- braku wiedzy na temat aktualnej grubości lodu umożliwiającego bezpieczne uprawianie wędkarstwa i sportów zimowych,
- załamania się pokrywy lodowej pod ciężarem osoby wchodzącej na zbyt cienki lód, w szczególności w rejonach dopływu i odpływu wód powierzchniowych oraz obszarów źródłiskowych,



- załamania się pokrywy lodowej po wjeździe na lód, wbrew obowiązującym zakazom, samochodem, ciągnikiem lub quadem,
- braku sprzętu asekuracyjnego umożliwiającego wyjście na lód,
- nieodpowiedniej zabawy,
- niewłaściwego dla warunków pogodowych ubrania, skutkującego wyziębieniem organizmu, możliwością powstawania odmrożeń lub zamarznięcia, zwłaszcza w sytuacji pozostawania pod wpływem alkoholu lub środków odurzających.

## **6. Dostęp do służb oraz podmiotów uprawnionych i współpracujących w zakresie bezpieczeństwa i porządku publicznego na wodach i terenach przywodnych w Parku Krajobrazowym Doliny Dolnej Odry**

Ustawa z dnia 18 sierpnia 2011r. o bezpieczeństwie osób przebywających na obszarach wodnych definiuje ratownictwo wodne jako prowadzenie działań ratowniczych, polegających w szczególności na organizowaniu i udzielaniu pomocy osobom, które uległy wypadkowi lub są narażone na niebezpieczeństwo utraty życia lub zdrowia na obszarze wodnym. Zgodnie z ustawą ratownictwo wodne mogą wykonywać podmioty, które uzyskały zgodę ministra właściwego do spraw wewnętrznych na wykonywanie ratownictwa wodnego oraz wpis do rejestru jednostek współpracujących z systemem Państwowe Ratownictwo Medyczne.

Z informacji uzyskanych od lokalnych samorządów, służb mundurowych oraz podmiotów uprawnionych do zapewnienia bezpieczeństwa na obszarach wodnych można stwierdzić, iż dostęp do służb ratowniczych na obszarach wodnych Parku Krajobrazowego Dolina Dolnej Odry jest odpowiedni.

Teren Parku Krajobrazowego Dolina Dolnej Odry - to obszar działań ratowniczych na wodzie i obszarach przywodnych - Oddziału Powiatowego WOPR w Gryfinie oraz Oddziału Powiatowego WOPR w Policach.

Na terenie miasta i gminy Gryfino działa 5 jednostek Ochotniczych Straży Pożarnych: w Chwarstnicy, Gryfinie, Radziszewie, Sobieradzu i Wełtyniu. Trzy z nich - OSP Radziszewo, OSP Sobieradz i OSP Wełtyń - są włączone w struktury Krajowego Systemu Ratowniczego – Gaśniczego. Jednostki w swoich szeregach skupiają 329 członków. Na stanie OSP Gryfino i OSP Radziszewo są trzy łodzie ratownicze z wyposażeniem. OSP Gryfino to jednostka specjalistyczna wodno – nurkowa.

W sierpniu 2020r. na Odrze Wschodniej przeprowadzono działania w ramach zarządzania kryzysowego, które miały na celu m.in.:

- przeprowadzenie inspekcji statków i innych jednostek oraz kontrolę osób przebywających na obszarach wodnych,
- omówienie współdziałania i wzajemnego przekazywania informacji na temat zdarzeń kryzysowych, do których może dojść na rzece Odrze oraz terenach przyległych do Odry na obszarze gminy Gryfino,

- identyfikację miejsc, w których występują zagrożenia dla bezpieczeństwa osób korzystających z obszarów wodnych w celu sporządzenia dla Burmistrza Miasta i Gminy Gryfino analizy zagrożeń.

Ponadto na terenie Gminy Gryfino funkcjonuje Straż Miejska oraz Komenda Powiatowa Państwowej Straży Pożarnej, Komenda Powiatowa Policji i terenowa Placówka Urzędu Żeglugi Śródlądowej.

Komenda Powiatowa Policji w Policach w zakresie swoich działań ma część Parku Krajobrazowego Doliny dolnej Odry. Obszar ten zlokalizowany jest na terenie Gminy Kołbaskowo, na odcinku Odry Zachodniej od wysokości mostu im. Karola Świerczewskiego na Drodze Krajowej nr 32 (ul. Floriana Krygera) do wysokości miejscowości Pargowo. Obejmuje obszar terenów zielonych pomiędzy Odrą Zachodnią do Regalicy, a następnie teren ten zwęża się w kierunku Odry Zachodniej, następnie na wysokości miejscowości Pargowo biegnie środkiem nurtu Odry Zachodniej. W ramach przygotowania do sezonu letniego Policja corocznie, wspólnie z przedstawicielami Gminy Kołbaskowo, podejmuje przedsięwzięcia mające na celu identyfikację miejsc potencjalnie zagrażających bezpieczeństwu osób przebywających na obszarach wodnych. W ramach prowadzonych działań profilaktycznych w sezonie letnim zidentyfikowane miejsca zagrożenia objęte są nadzorem funkcjonariuszy Komisariatu Policji w Mierzynie jak i Straży Gminnej w Kołbaskowie.

## **7. Kontakty pomocne w razie zagrożenia bezpieczeństwa, zdrowia lub życia osób wykorzystujących obszar wodny do pływania, kąpienia się, uprawiania sportu lub rekreacji na terenie Parku Krajobrazowego Doliny Dolnej Odry**

<b>112</b>	<b>nr alarmowy obowiązuje na terenie całej Unii Europejskiej</b>
<b>997</b>	<b>policja</b>
<b>998</b>	<b>straż pożarna</b>
<b>999</b>	<b>pogotowie ratunkowe</b>
<b>601 100 100</b>	<b>nr alarmowy WOPR</b>

# Bądź bezpieczny nad wodą

	<b>Nigdy nie wchodź do wody po alkoholu i środkach odurzających</b>		<b>Nie wbiegaj do wody rozgrzanym</b>
	<b>Nie skacz do wody w nieznanymi miejscach</b>		<b>Nie wypływaj na materacu daleko od brzegu</b>
	<b>Pływaj tylko w miejscach do tego wyznaczonych</b>		<b>Nie pływaj bezpośrednio po posiłku</b>
	<b>Stosuj się do poleceń ratownika</b>		<b>Założ kapok na łódce, kajaku i rowerze wodnym</b>
<b>Telefon alarmowy 112</b>		<b>rcb.gov.pl</b>	

## Literatura:

1. Jasnowski M., Ćwikliński E. 1977. Iński Park Krajobrazowy. Dokumentacja podstawowa. Zakład Botaniki. Instytut Ekologii i Ochrony Środowiska. Akademia Rolnicza. Szczecin, 1977
2. Domian G. 2005. Materiały do planu ochrony Ińskiego Parku Krajobrazowego.
3. Choiński A. Katalog Jezior Polski. Część pierwsza: Pojezierze Pomorskie. Wydawnictwo Naukowe UAM. Poznań, 1991.
4. Zalewski T., Adamczyk M., Kurylczyk A., Olejniczak R., Reperowicz W. 2019. Raport 2019 - Stan bezpieczeństwa wodnego w województwie zachodniopomorskim. Papirex. Szczecin, 2019.
5. Serwis Kąpieliskowy - Główny Inspektorat Sanitarny – [gis.gov.pl](http://gis.gov.pl)
6. Hydroportal - ISOK
7. Geoportal.gov.pl
8. <https://rcb.gov.pl>

